

Einrichten von Monitoransichten in WebUntis

WebUntis bietet Ihnen die Möglichkeit, die auftretenden Vertretungsfälle in Form einer Monitoransicht zur Verfügung zu stellen.

Sie können unterschiedliche Ausgaben für Lehrkräfte und Schüler*innen erzeugen.

Mit Hilfe dieser Handreichung können Sie schnell und unkompliziert diverse Monitoransichten für Ihre Schule anlegen.

Inhalt

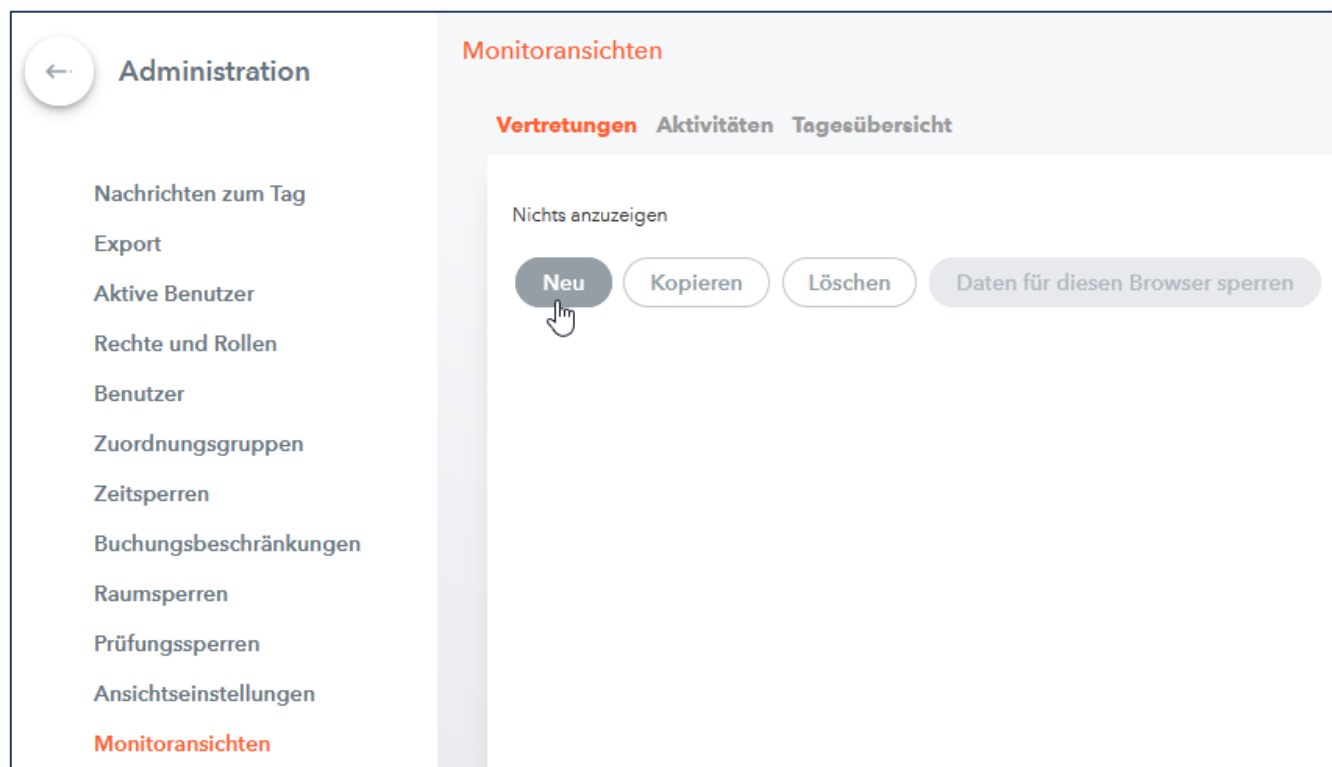
Anlegen von Monitoransichten in WebUntis	1
Aktivieren der Nachrichten zum Tag für Monitoransichten	4
Eingeben von Nachrichten zum Tag	4
Freigabe der Monitoransichten	5
Tipp – Vertretungsexport nach WebUntis im Schnellzugriff	6

Anlegen von Monitoransichten in WebUntis

Monitoransichten lassen sich über das Menü **Administration** -> **Monitoransichten** erstellen.

Das Menü **Administration** ist in WebUntis nur für Benutzer der Gruppe **Administrator** bzw. Benutzer mit dem Recht **Administration** ersichtlich.

Nach Anwahl des Eintrags **Monitoransichten** können Sie über den Button **Neu** eine neue Monitoransicht anlegen.



Auf der nächsten Seite nehmen Sie dann die Grundeinstellungen für die Monitoransicht vor.

Neues Vertretungsformat

1 Name

2 Angezeigte Spalten Stunde Zeit Klassen Schülergruppe Fach Räume Lehrkraft Info Vertretungstext

Blockstunden zusammenfassen

Entfallene Stunden durchstreichen

Abwesende Lehrkraft durchstreichen

3 Nur zukünftige Vertretungen anzeigen

4 Pausenaufsichten anzeigen

Entfälle bei vorhandenen Vertretungen ausblenden

5 Zu vertretende Lehrkraft anzeigen

6 Entfälle anzeigen

Nur Entfälle anzeigen

7 Veranstaltungen anzeigen

Prüfungen außerhalb der Stunde anzeigen

Unangekündigte Prüfungen anzeigen

1. Der Name sollte so gewählt sein, dass er auch später noch zweifelsfrei dem entsprechenden Anzeigort zugeordnet werden kann. Das erleichtert mögliche Änderungen in der Zukunft. Gut geeignete Beispiele für die Benennung sind „Lehrerzimmer“, „Aula“, „Pausenhalle“, „Homepage“ usw.
2. Unter „Angezeigte Spalten“ wird definiert, welche Informationen ausgegeben werden sollen. Bei einem Multizeitraster bietet es sich z.B. an, die Zeit der Stunde anzugeben.
3. Ein Haken bei „Nur zukünftige Vertretungen anzeigen“ ist sinnvoll, da so die Liste im Laufe des Tages immer kürzer wird.
4. Die Anzeige der Pausenaufsichten ist nur bei einer Ansicht für die Lehrer sinnvoll.
5. Ist bei „Zu vertretene Lehrer anzeigen“ ein Haken gesetzt, dann werden auch die Lehrkräfte in die Monitoransichten angezeigt, die jeweils vertreten werden.
6. Wird dieser Haken gesetzt, werden auch Entfälle ausgegeben.
7. Setzen Sie diesen Haken, wenn auch alle Veranstaltungen angezeigt werden sollen.

Diese Aktivitätsarten nicht anzeigen

8

Unterricht Sprechstunde Bereitschaft Pausenaufsicht Exkursion ausserhalb

9 Vertretungen des nächsten Tages anzeigen ab [HH:mm] 00:00

10 Verschiebung zum aktuellen Datum [Tage]

11 Rollen

Intervall für Seitenwechsel [sek]

Rollgeschwindigkeit [1...5]

Intervall für Datenabfrage [sek]

12 Anzahl der angezeigten Tage

Schriftgröße

Höhe des Anzeigebereichs [Pixel]

13 Gruppieren nach

14 Abwesende Elemente (Lehrkraft/Klassen) ausblenden

Abteilungsauswahl nach

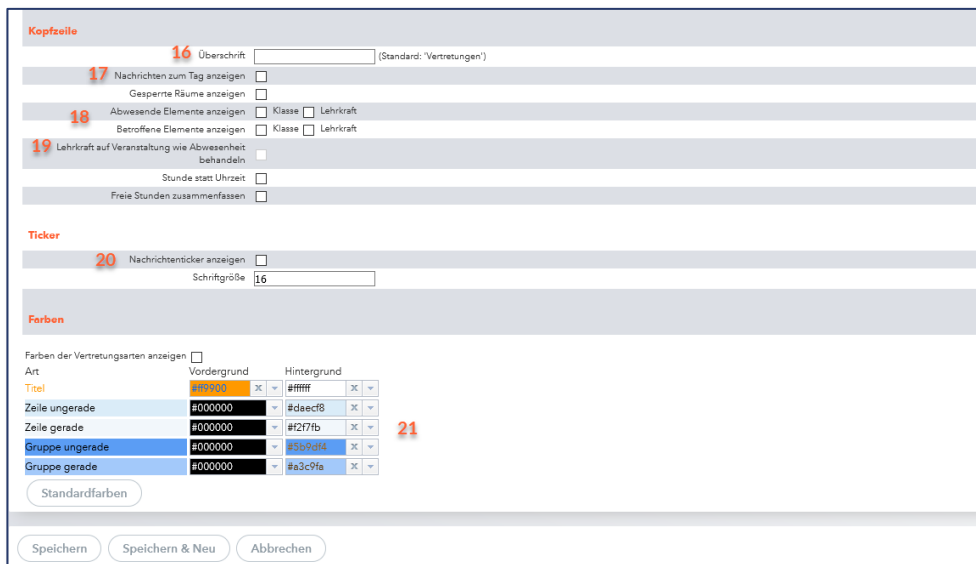
Abteilung

15 Öffentlich

Anzeigenname für Lehrkraft

8. An dieser Stelle kann man Aktivitätsarten ausblenden.

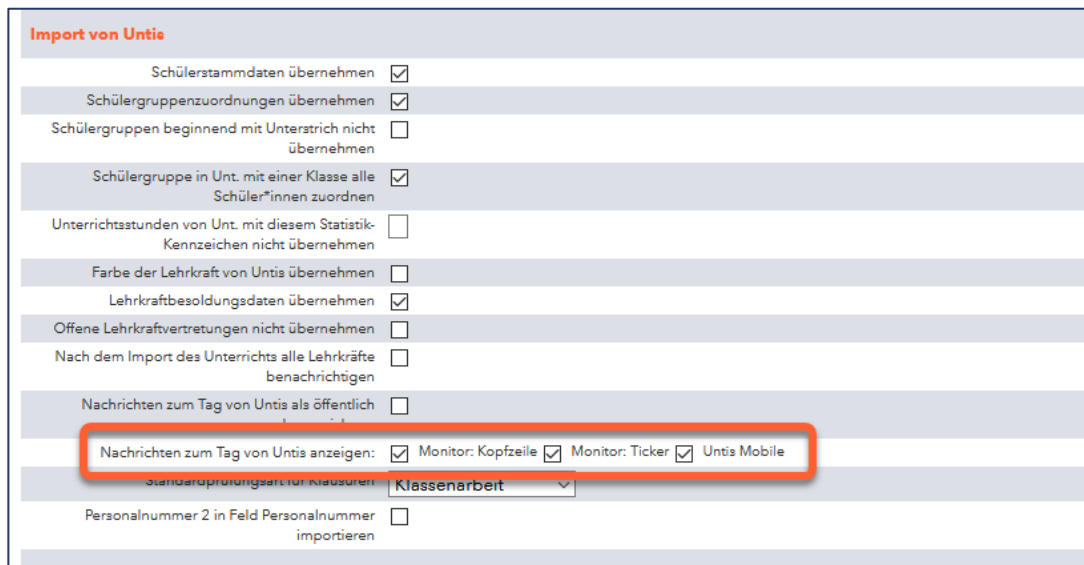
9. Die Einstellung „Vertretungen des nächsten Tages anzeigen ab [HH:mm]“ bewirkt, dass ab einer bestimmten Uhrzeit bereits die Vertretungen des nächsten Tages angezeigt werden. So können z.B. schon zum Schulschluss die Vertretungen des Folgetages sichtbar gemacht werden.
10. Bei „Verschiebung zum aktuellen Datum“ wird der angezeigte Tag definiert. Der Wert 0 ist dabei gleichbedeutend mit dem aktuellen Tag (heute), der Wert 1 steht für den Folgetag (morgen) usw.
11. Die Monitoransicht kann entweder auf fortlaufendes Rollen oder auf seitenweises Blättern eingestellt werden. Das seitenweise Blättern ist meistens vorzuziehen, da es die Lesbarkeit vereinfacht.
12. Es ist nicht zwangsläufig notwendig, dass für jeden Tag (heute, morgen, usw.) eine eigene Ansicht erstellt wird, sondern es können über „Anzahl der angezeigten Tage“ auch gleich mehrere Tage nebeneinander ausgegeben werden.
13. Die Einstellung „Gruppierung nach“ bietet die Möglichkeit die Ansicht nach Lehrern oder Klassen zu sortieren. Bleibt die Einstellung leer, dann wird nach Schulstunden sortiert.
14. Die Option „Abwesende Elemente ausblenden“ bewirkt, dass z.B. für eine Klasse, die auf Klassenfahrt ist und den Plan deshalb nicht benötigt, nicht jede einzelne Stunde als entfallend ausgegeben wird.
15. Den Haken bei „Öffentlich“ sollte immer gesetzt sein, da sich die Anzeigesysteme sonst anmelden müssten, um die Ansicht aufzurufen.



16. Hier kann eine eigene Überschrift für die aktuelle Monitoransicht definiert werden.
17. Der Haken bei „Nachrichten zum Tag“ bietet die Möglichkeit, die „Nachrichten zum Tag“ aus Untis oben in der Monitoransicht darzustellen. Die Anzeige der „Nachrichten zum Tag“ in Monitoransichten muss noch im Anschluss aktiviert werden ([siehe hier](#)).
18. Es bietet sich an, die betroffenen Elemente (bei der Lehreransicht die Lehrer, bei der Klassenansicht die Klassen) über dem Plan anzeigen zu lassen, damit mit einem Blick auf den Plan ersichtlich wird, ob man am aktuellen Tag von Vertretungen betroffen ist.
19. Diese Funktion ist nur in Kombination mit „Abwesende Elemente ausblenden“ verwendbar.
20. Wenn der Nachrichtenticker aktiviert ist, werden die Nachrichten zum Tag aus Untis in der Monitoransicht als Nachrichtenticker dargestellt. Dieses müssen Sie auch wieder gesondert unter Administration – Integration aktivieren ([siehe unten](#)).
21. Hier werden die Farben der Monitoransicht eingestellt. Es können beispielsweise die Farben des Logos der Schule eingestellt werden. Im Internet finden sich zahlreiche Tools zum Ermitteln von hexadezimalen Farbwerten.

Aktivieren der Nachrichten zum Tag für Monitoransichten

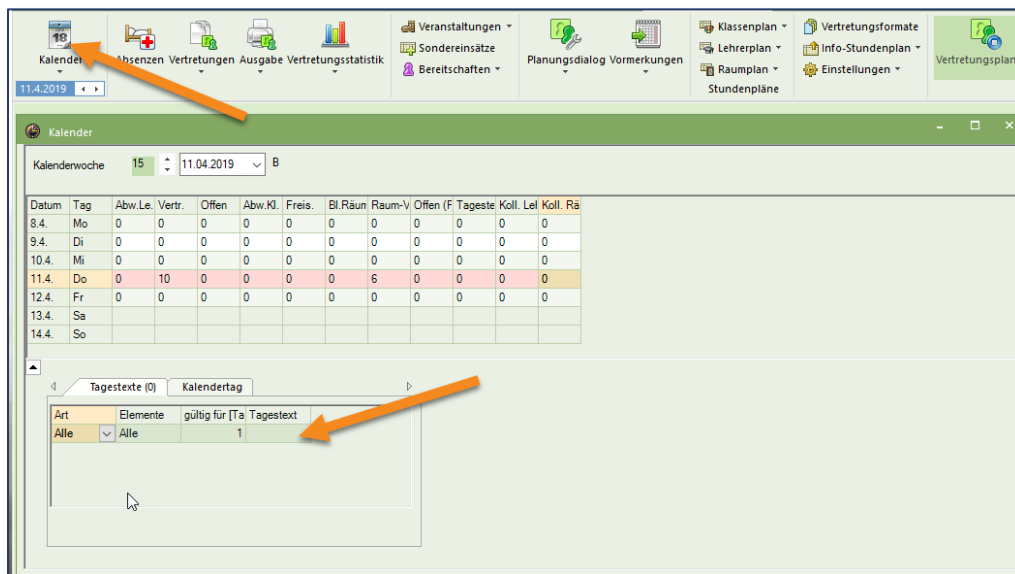
Die oben erwähnten **Nachrichten zum Tag** müssen einmalig über **Administration** -> **Integration** für eine Darstellung in den Monitoransichten aktiviert werden.



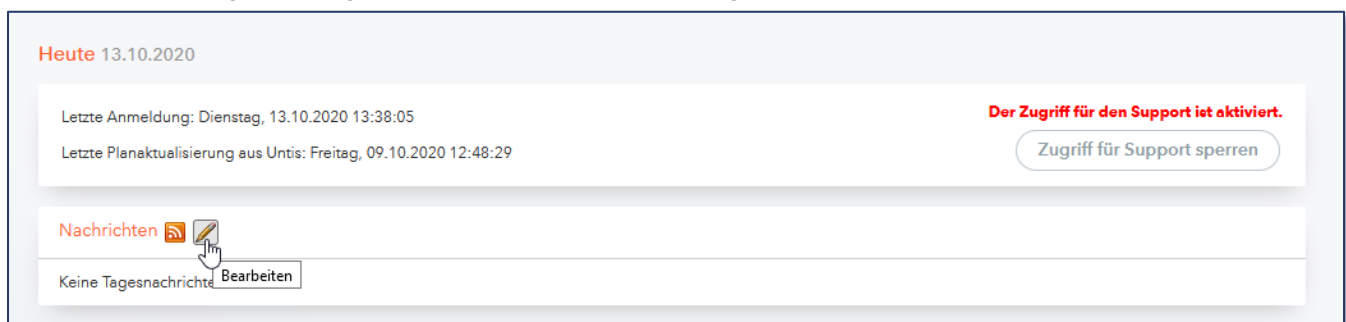
Eingeben von Nachrichten zum Tag

Die Eingabe der **Nachrichten zum Tag** kann entweder in Untis oder in WebUntis vorgenommen werden.

In Untis werden die **Nachrichten zum Tag** über den Kalender der Vertretungsplanung eingegeben.



In WebUntis erfolgt die Eingabe der „Nachrichten zum Tag“ über die Startseite von WebUntis.



Die „Nachrichten zum Tag“ können auch mehrere Tage (z.B. bei Projektwochen) gültig sein.

Nachrichten zum Tag

Alle Schuljahre Nur aktuelle Nachrichten anzeigen

Auswahl	Betreff	Von	Bis	Wochentag	Startseite	Kopfzeile	Ticker	Öffentlich	Untis Mobile
<input type="checkbox"/>	Skynet begrüßt die Menscheit	12.10.2020	16.10.2020	jeden Tag	<input checked="" type="checkbox"/>	<input checked="" type="checkbox"/>	<input checked="" type="checkbox"/>	<input type="checkbox"/>	<input checked="" type="checkbox"/>

Ein Element gefunden. 1

Neu
Löschen
Zurück

Die **Nachrichten zum Tag** werden in der Kopfzeile als Sprechblase und in der Fußzeile als Lauftext angezeigt, sofern Sie diese in den Einstellungen der jeweiligen Monitoransicht aktiviert haben.

Vertretungen: Dienstag, 13.10.2020

Stand: 13.10.2020 15:38:53

Skynet begrüßt die Menscheit

Lehrkräfte: AD, ADE, AS, ASN, AW, BG, CC, CG, CW, DC, DS, EB, ES, FG, GS, JCR, JE, JO, MC, MD, PA, SC, TM

Abw. Lehrkraft: AW, CW, DC, JE, PA, TM

	Stunde	Zeit	Klassen	Fach	Raum	Lehrkraft	Info	Vertretungstext
AD	1	07:00-07:45	9b	M	103	AD (TM)		
AD	2	07:45-08:30	9c	Ge	203	AD (JE)		
ADE	3	08:45-09:30	11	sp6	TH2	ADE (CW)		
AS	9	14:00-14:45	10b	Bio	B102	AS (PA)		
CW	5	10:30-11:15	9b	E	103	CG (CW)		
CW	6	11:15-12:00	9b	E	103	MC (CW)		
DC	5	10:30-11:15	11	bi7	209	CC (DC)		
DC	6	11:15-12:00	11	bi7	209	EB (DC)		

Skynet begrüßt die Menscheit

Freigabe der Monitoransichten

Über den Link „Für diesen Browser freigeben“ auf der Übersichtsseite lässt sich die Monitoransicht aufrufen. Dort lässt sich der Link zur Monitoransicht dann herauskopieren, um diesen in Anzeigesysteme oder die Schulhomepage einzubinden.

Die Monitoransicht wird automatisch mit jedem Vertretungsexport aus Untis zu WebUntis aktualisiert, sodass zusätzliche Exporte nicht mehr nötig sind.

Wichtig:

Bitte beachten Sie, dass bei gesetztem Haken „Öffentlich“ jede Person, die den Link zur Monitoransicht besitzt, diese über das Internet aufrufen kann. Es gibt so keinerlei Zugriffssperre.

Monitoransichten

Vertretungen Aktivitäten Tagesübersicht

Auswahl Name Öffentlich

[Für diesen Browser freileben](#)

Ein Element gefunden.1

Neu Kopieren Löschen Daten für diesen Browser sperren

Vertretungen: Dienstag, 13.10.2020
Stand: 13.10.2020 15:38:53

Skynet grüßt die Menschheit

Lehrkräfte: AD, ADE, AS, ASN, AW, BG, CC, CG, CW, DC, DS, EB, ES, FG, GS, JCR, JE, JO, MC, MD, PA, SC, TM

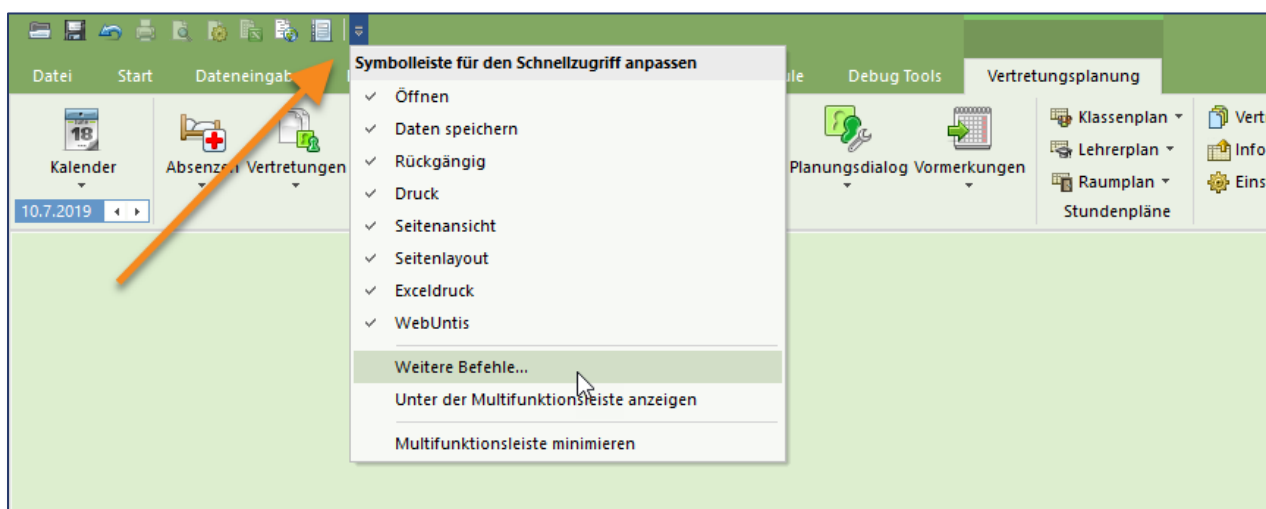
Abw. Lehrkraft: AW, CW, DC, JE, PA, TM

	Stunde	Zeit	Klassen	Fach	Raum	Lehrkraft	Info	Vertretungstext
DS	5	10:30-11:15	12	et5		DS (PA)		
DS	6	11:15-12:00	11	en5	U-Raum	DS (AW)		
EB	6	11:15-12:00	11	bi7	209	EB (DC)		
ES	1	07:00-07:45	9c	Ge	203	ES (JE)		
ES	2	07:45-08:30	9b	M	103	ES (TM)		

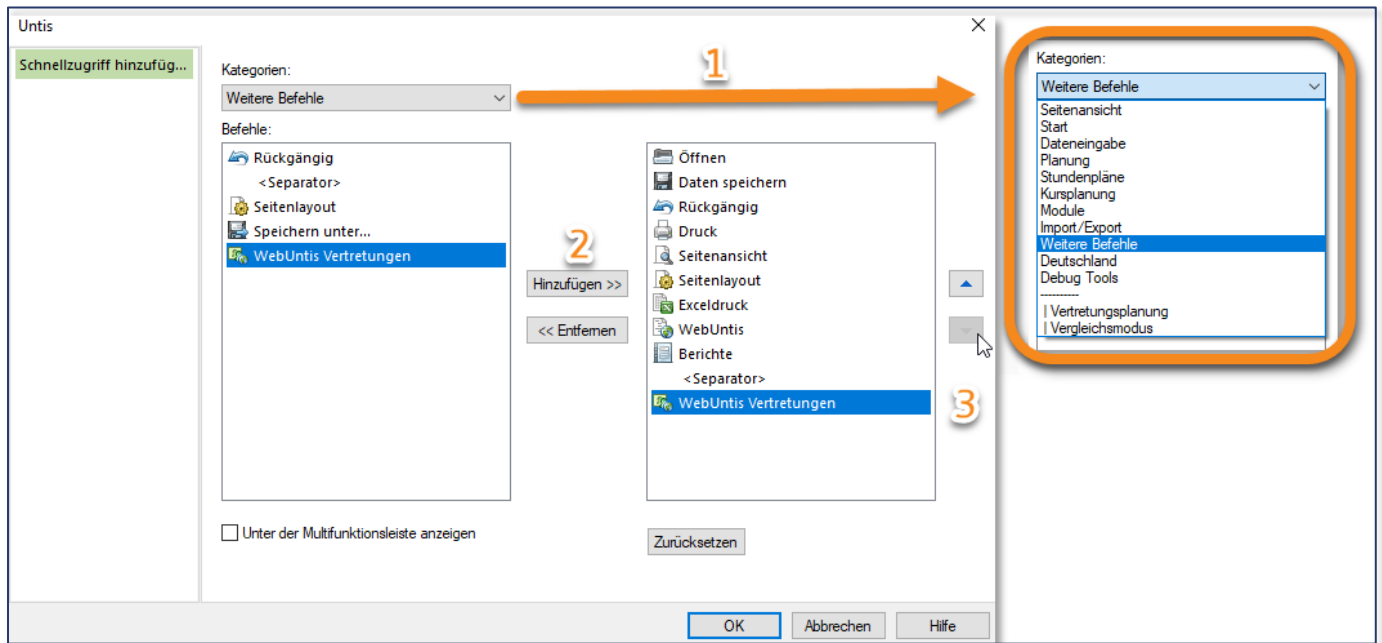
Tipp - Vertretungsexport nach WebUntis im Schnellzugriff

Sie können sich in Untis ein **Symbol im Schnellzugriff** einblenden, um dann die Vertretungen mit nur einem Mausklick von Untis zu WebUntis zu exportieren.

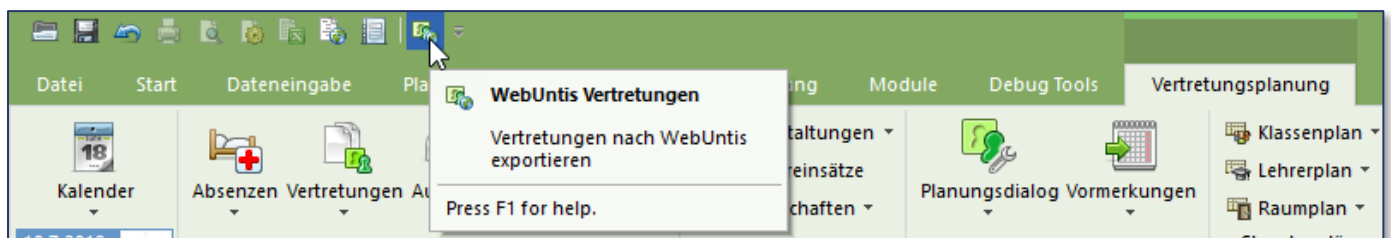
Dazu klicken Sie im Modus **Vertretungsplanung** in Untis oben links auf **Symbolleiste für den Schnellzugriff anpassen** und dann auf **Weitere Befehle...**



Dort wählen Sie den Eintrag **Weitere Befehle aus (1)** und fügen **WebUntis Vertretungen** zur Liste hinzu (2). Es bietet es sich an, diese Schaltfläche nach unten zu schieben (3).



Im Schnellzugriff erscheint nun ein weiteres Symbol und Sie können damit die stets Ihre Vertretungen direkt per Klick zu Webuntis exportieren.



Ihr Kontakt zum Support:

Telefon: 0511 / 450651-12

E-Mail: support@untis-niedersachsen.de

<https://www.untis.at/niedersachsen/hilfe-support>